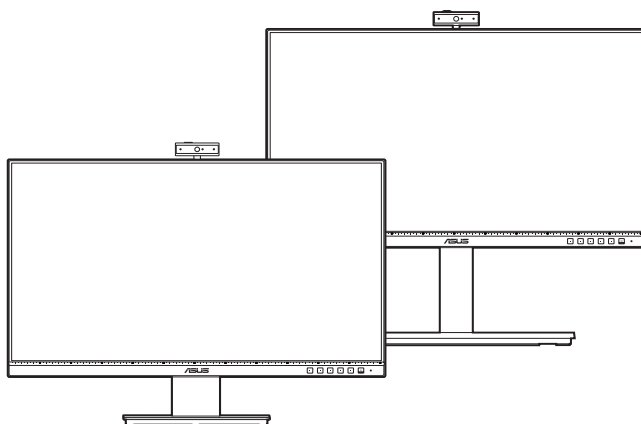


**ASUS®**

**BE24E**

**Monitor LCD seria**

*Ghidul utilizatorului*



**HDMI™**  
HIGH-DEFINITION MULTIMEDIA INTERFACE

Prima ediție

Februarie 2020

**Drepturi de autor © 2020 ASUSTeK COMPUTER INC. Toate drepturile rezervate.**

Nicio parte din acest manual, inclusiv produsele sau software-urile descrise în acesta, nu poate fi reprodusă, transmisă, transcrisă, stocată într-un sistem de recuperare sau tradusă în orice limbă sau prin orice mijloace, cu excepția documentației păstrate de cumpărător în scopuri de recuperare, fără permisiunea scrisă expresă a companiei ASUSTeK COMPUTER INC. („ASUS”).

Garanția sau perioada de service a produsului nu va fi prelungită dacă: (1) produsul este reparat, modificat sau alterat, numai în cazul în care o astfel de reparație, modificare sau alterare este autorizată în scris de către ASUS; sau (2) numărul de serie al produsului este șters sau lipsește.

ASUS FURNIZEAZĂ ACEST MANUAL „CA ATARE”, FĂRĂ NICIUN FEL DE GARANȚII, FIE ELE EXPRESE SAU IMPLICITE, INCLUSIV DAR FĂRĂ A SE LIMITA LA GARANȚIILE IMPLICITE SAU CONDIȚIILE DE COMERCIALIZARE SAU POTRIVIREA PENTRU UN ANUMIT SCOP. ASUS, DIRECTORII, MEMBRII, ANGAJAȚII SAU AGENȚII SĂI NU VOR FI RESPONSABILI ÎN NICIUN CAZ PENTRU ORICE DAUNE INDIRECTE, SPECIALE, ACCIDENTALE SAU CORELATE (INCLUSIV DAUNE PENTRU PIERDERI DE PROFIT, PIERDERI DE AFACERI, PIERDERI DE UTILIZĂRI SAU DATE, ÎNTRERUPERI DE ACTIVITATE ȘI ALTE DAUNE ASEMĂNĂTOARE), CHIAR DACĂ COMPANIA ASUS A FOST INFORMATĂ DESPRE POSIBILITATEA UNOR ASTFEL DE DAUNE REZULTATE ÎN URMA ORICĂRUI DEFECT SAU EROARE DIN ACEST MANUAL SAU PRODUS.

SPECIFICAȚIILE ȘI INFORMAȚIILE CUPRINSE ÎN ACEST MANUAL SUNT FURNIZATE NUMAI ÎN SCOP INFORMATIV, POT FI MODIFICATE ÎN ORICE MOMENT FĂRĂ NOTIFICARE ȘI NU TREBUIE CONSIDERATE UN ANGAJAMENT AL COMPANIEI ASUS. COMPANIA ASUS NU ÎȘI ASUMĂ RESPONSABILITATEA SAU RĂSPUNDEREA PENTRU ORICE ERORI SAU INADVERTENȚE CARE POT SĂ APARĂ ÎN ACEST MANUAL, INCLUSIV ÎN PRODUSELE ȘI SOFTWARE-URILE DESCRISE ÎN ACESTA.

Numele produselor și corporațiilor care apar în acest manual pot fi mărci înregistrate sau drepturi de autor ale companiilor respective sau nu și sunt utilizate numai pentru identificare sau explicare și în beneficiul proprietarilor, fără intenția de a încălca legea.

# Cuprins

Cuprins .....	iii
Notificări .....	iv
Informații privind siguranța .....	vii
Îngrijire și curățare .....	viii
Servicii de returnare .....	ix
Informații despre produs pentru eticheta energetică UE.....	ix

## Capitolul 1: Prezentare produs

1.1	Bun venit!.....	1-1
1.2	Conținutul ambalajului .....	1-1
1.3	Prezentare monitor .....	1-2
1.3.1	Partea frontală .....	1-2
1.3.2	Partea din spate.....	1-4

## Capitolul 2: Configurare

2.1	Asamblarea piciorului/bazei monitorului.....	2-1
2.2	Demontarea piciorului/bazei (pentru montare pe perete VESA).....	2-2
2.3	Montarea/Demontarea kitului MiniPC (BE24EQSK).....	2-3
2.4	Reglarea monitorului .....	2-4
2.5	Reglarea camerei web .....	2-5
2.6	Conectarea cablurilor .....	2-6
2.7	Pornirea monitorului.....	2-7
2.8	Configurarea camerei web a monitorului ca setare implicită .....	2-7
2.9	Configurarea difuzoarelor monitorului ca setare implicită ....	2-10

## Capitolul 3: Instrucțiuni generale

3.1	Meniu OSD (On-Screen Display) .....	3-1
3.1.1	Mod de reconfigurare .....	3-1
3.1.2	Prezentarea funcției OSD .....	3-2
3.2	Prezentare specificații .....	3-9
3.3	Dimensiuni contur.....	3-12
3.4	Depanare (întrebări frecvente).....	3-14
3.5	Moduri de operare suportate .....	3-15

# Notificări

## Declarația Comisiei federale de comunicații

Acest dispozitiv respectă Secțiunea 15 din Regulamentul FCC.

Funcționarea presupune următoarele două condiții:

- Acest dispozitiv nu provoacă interferențe dăunătoare și
- Acest dispozitiv trebuie să accepte orice interferență primită, inclusiv interferențele care pot cauza o funcționare nedorită.

Acest echipament a fost testat și s-a dovedit că respectă limitele pentru un dispozitiv digital de Clasa B, conform Secțiunii 15 din Regulamentul FCC. Aceste limite sunt destinate să furnizeze o protecție rezonabilă împotriva interferențelor dăunătoare dintr-o instalație rezidențială. Acest echipament generează, utilizează și poate radia energie pe frecvențe radio și, în cazul în care nu este instalat și utilizat în conformitate cu instrucțiunile, poate cauza interferențe dăunătoare pentru comunicațiile radio. Cu toate acestea, nu există nicio garanție că nu vor exista interferențe într-o anumită instalație. În cazul în care acest echipament cauzează interferențe dăunătoare pentru recepția radio sau a televiziunii, care poate fi determinată prin oprirea și pornirea echipamentului, utilizatorul este sfătuit să încerce să corecteze interferența prin intermediul uneia sau mai multor măsuri dintre următoarele:

- Reorientarea sau mutarea antenei de recepție.
- Mărirea distanței dintre echipament și receptor.
- Conectarea echipamentului la o priză dintr-un circuit diferit față de acela la care este conectat receptorul.
- Consultarea furnizorului sau a unui tehnician experimentat de radio/televiziune.



Utilizarea cablurilor ecranate pentru conectarea monitorului la placa video este necesară pentru asigurarea respectării regulamentului FCC. Schimbările sau modificările acestei unități care nu au fost aprobate în mod expres de către partea responsabilă cu conformitatea pot anula autoritatea utilizatorului de a folosi acest echipament.

## Produs conform cu standardul ENERGY STAR



ENERGY STAR este un program comun al Agenției pentru Protecția Mediului din SUA și al Departamentului de Energie din SUA, care ne ajută pe toți să economisim bani și să protejăm mediul înconjurător prin produse și practici eficiente din punct de vedere energetic.

Toate produsele ASUS care poartă sigla ENERGY STAR respectă standardul ENERGY STAR, iar funcția de gestionare a energiei este activată în mod implicit. Monitorul și computerul sunt setate să intre automat în modul de inactivitate după 10 și 30 de minute de inactivitate a utilizatorului. Pentru a reactiva computerul, faceți clic pe mouse sau apăsați orice tastă de pe tastatură. Vizitați <http://www.energystar.gov/powermanagement> pentru informații detaliate despre gestionarea energiei și despre beneficiile acesteia pentru mediu. De asemenea, vizitați <http://www.energystar.gov> pentru informații detaliate despre programul comun ENERGY STAR.



---

NOTĂ: Standardul Energy Star NU este acceptat pe sistemele de operare bazate pe FreeDOS și Linux.

---

### **Declarația Departamentului de comunicații canadian**

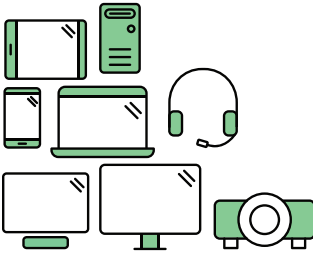
Acest aparat digital nu depășește limitele de Clasa B pentru emisiile de zgomot radio ale unui aparat digital stabilite în Regulamentul privind interferențele radio al Departamentului de comunicații canadian.

Acest aparat digital de Clasa B respectă normele ICES-003 din Canada.

This Class B digital apparatus meets all requirements of the Canadian Interference - Causing Equipment Regulations.

Cet appareil numérique de la classe B respecte toutes les exigences du Règlement sur le matériel brouiller du Canada.

**EAC**



## Say hello to a more sustainable product

IT products are associated with a wide range of sustainability risks throughout their life cycle. Human rights violations are common in the factories. Harmful substances are used both in products and their manufacture. Products can often have a short lifespan because of poor ergonomics, low quality and when they are not able to be repaired or upgraded.

**This product is a better choice.** It meets all the criteria in TCO Certified, the world's most comprehensive sustainability certification for IT products. Thank you for making a responsible product choice, that help drive progress towards a more sustainable future!

Criteria in TCO Certified have a life-cycle perspective and balance environmental and social responsibility. Conformity is verified by independent and approved verifiers that specialize in IT products, social responsibility or other sustainability issues. Verification is done both before and after the certificate is issued, covering the entire validity period. The process also includes ensuring that corrective actions are implemented in all cases of factory non-conformities. And last but not least, to make sure that the certification and independent verification is accurate, both TCO Certified and the verifiers are reviewed regularly.

### Want to know more?

Read information about TCO Certified, full criteria documents, news and updates at [tcocertified.com](https://www.tcocertified.com). On the website you'll also find our Product Finder, which presents a complete, searchable listing of certified products.

## Informații privind siguranța

- Înainte de configurarea monitorului, citiți cu atenție toate documentele care v-au fost furnizate în pachet.
- Pentru prevenirea incendiilor sau a pericolelor electrice, nu expuneți niciodată monitorul la ploaie sau umezeală.
- Nu încercați niciodată să deschideți carcasa monitorului. Tensiunile ridicate periculoase din interiorul monitorului vă pot provoca vătămări corporale grave.
- În cazul în care sursa de alimentare este defectă, nu încercați să o reparați de unul singur. Contactați un tehnician de service autorizat sau distribuitorul.
- Înainte de utilizarea produsului, asigurați-vă că toate cablurile sunt conectate în mod corect și că cablurile de alimentare nu sunt deteriorate. În cazul în care constatați deteriorări, contactați imediat distribuitorul.
- Sloturile și orificiile de pe partea din spate și de sus a carcasei au rolul de ventilare. Nu blocați aceste sloturi. Nu așezați niciodată acest produs lângă sau pe un radiator sau o sursă de căldură în cazul în care acesta nu are o ventilație corespunzătoare.
- Monitorul trebuie utilizat numai cu tipul de sursă de alimentare indicat pe etichetă. Dacă nu sunteți siguri de tipul de sursă de alimentare a locuinței dumneavoastră, consultați distribuitorul sau compania de electricitate locală.
- Folosiți ștecherul de alimentare corespunzător, care respectă standardele locale de electricitate.
- Nu supraîncărcați cablurile de alimentare multiplă și prelungitoarele. Supraîncărcarea poate cauza incendii sau șocuri electrice.
- Evitați praful, umiditatea și temperaturile extreme. Nu așezați monitorul într-o zonă în care poate deveni umed. Așezați monitorul pe o suprafață stabilă.
- Deconectați unitatea în timpul unei furtuni sau dacă aceasta nu va fi utilizată pentru o perioadă lungă de timp. Acest lucru va proteja monitorul de daunele cauzate de căderile de tensiune.
- Nu împingeți obiecte și nu turnați niciodată lichide de niciun fel prin sloturile carcasei monitorului.
- Pentru asigurarea unei funcționări satisfăcătoare, utilizați monitorul numai cu computere din lista UL, care au prize configurate corespunzător, marcate cu 100-240V AC.
- În cazul în care întâmpinați probleme tehnice cu monitorul, contactați un tehnician de service autorizat sau distribuitorul.
- Reglarea controalelor de volum, precum și egalizatorul altor setări decât poziția centrală pot mări tensiunea de ieșire audio/căști și, prin urmare, nivelul de presiune al sunetului.



Acest simbol cu un coș de gunoi tăiat indică faptul că produsul (echipament electric sau electronic, și bateria cu celule care conțin mercur) nu trebuie eliminate la un loc cu deșeurile municipale. Vă rugăm să verificați reglementările locale pentru eliminarea produselor electronice.

## Îngrijire și curățare

- Înainte de ridicarea și re poziționarea monitorului, este bine să deconectați cablurile, inclusiv cablul de alimentare. Urmați tehnicile de ridicare corectă atunci când re poziționați monitorul. Atunci când ridicați sau transportați monitorul, prindeți de marginile acestuia. Nu ridicați monitorul de picior sau de cablu.
- Curățare. Opriți monitorul și deconectați cablul de alimentare. Curățați suprafața monitorului cu o lavetă non-abrazivă, care nu lasă scame. Petele persistente pot fi îndepărtate cu o lavetă umezită cu detergent mediu.
- Evitați utilizarea unui detergent care conține alcool sau acetonă. Folosiți un detergent destinat utilizării pentru monitoare. Nu pulverizați niciodată detergent direct pe ecran, deoarece acesta se poate scurge în interiorul monitorului și poate provoca șocuri electrice.

### Următoarele simptome ale monitorului sunt normale:

- Este posibil să observați o strălucire ușor neuniformă pe ecran, în funcție de fundalul de desktop utilizat.
- Atunci când o singură imagine este afișată timp de mai multe ore, după schimbarea acesteia poate să rămână un ecou al ecranului precedent. Ecranul va reveni apoi ușor sau puteți opri comutatorul de alimentare pe durata acestor ore.
- Atunci când ecranul devine negru, clipește sau nu mai funcționează, contactați distribuitorul sau centrul de servicii pentru reparare. Nu reparați ecranul de unul singur!

### Simboluri utilizate în acest ghid



**ATENȚIE:** Informație pentru prevenirea accidentărilor personale atunci când încercați să rezolvați o sarcină.



**AVERTISMENT:** Informație pentru prevenirea daunelor componentelor atunci când încercați să rezolvați o sarcină.



**IMPORTANT:** Informații pe care TREBUIE să le urmați pentru rezolvarea unei sarcini.



**OBSERVAȚIE:** Sfaturi și informații suplimentare pentru a vă ajuta să rezolvați o sarcină.



## Unde puteți găsi mai multe informații

Consultați următoarele surse pentru informații suplimentare și pentru actualizări despre produse și software.

### 1. Website-urile ASUS

Website-urile ASUS din întreaga lume oferă informații actualizate despre produsele hardware și software ASUS. Consultați <http://www.asus.com>.

### 2. Documentație opțională

Pachetul produsului dumneavoastră poate include documente opționale, adăugate de către distribuitorul dumneavoastră. Aceste documente nu fac parte din pachetul standard.

## Servicii de returnare

Programele ASUS privind reciclarea și returnarea au la bază angajamentul nostru pentru cele mai înalte standarde în ce privește protecția mediului. Credem în furnizarea de soluții prin care clienții noștri să aibă posibilitatea să recicleze în mod responsabil produsele noastre, bateriile și alte componente, precum și ambalajele.

Vă rugăm accesați <http://csr.asus.com/english/Takeback.htm> pentru informații despre reciclarea din diferite regiuni.

## Informații despre produs pentru eticheta energetică UE



BE24EQK



BE24EQSK



## 1.1 Bun venit!

Vă mulțumim că ați achiziționat monitorul LCD ASUS®!

Cel mai nou monitor LCD cu ecran lat de la ASUS oferă un afișaj mai mare, mai luminos și mai clar, plus o serie de funcții care vă îmbunătățesc experiența de vizionare.

Cu aceste funcții vă puteți bucura de confortul și experiența vizuală încântătoare pe care v-o oferă monitorul!

## 1.2 Conținutul ambalajului

Verificați dacă ambalajul dumneavoastră conține următoarele elemente:

- ✓ Monitor LCD
- ✓ Bază monitor
- ✓ Ghid rapid de utilizare
- ✓ Garanție
- ✓ Cablu de alimentare
- ✓ Cablu HDMI (opțional)
- ✓ Cablu DisplayPort (opțional)
- ✓ Cablu VGA (opțional)
- ✓ Cablu USB B la A (opțional)
- ✓ Cablu audio (opțional)
- ✓ Kit MiniPC (opțional)
- ✓ Șurubelniță în formă de L (opțional)
- ✓ 4 șuruburi (opționale)



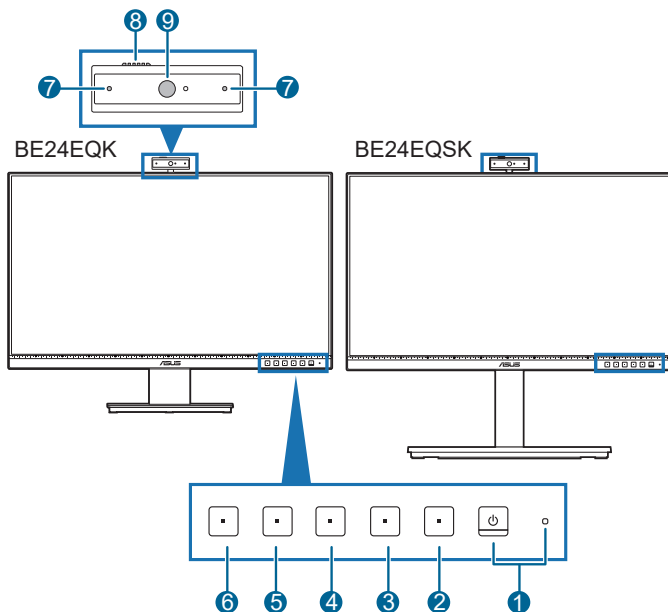
---


În cazul în care unul dintre elementele de mai sus este deteriorat sau lipsește, contactați imediat distribuitorul.

---



## 1.3 Prezentare monitor




### 1.3.1 Partea frontală



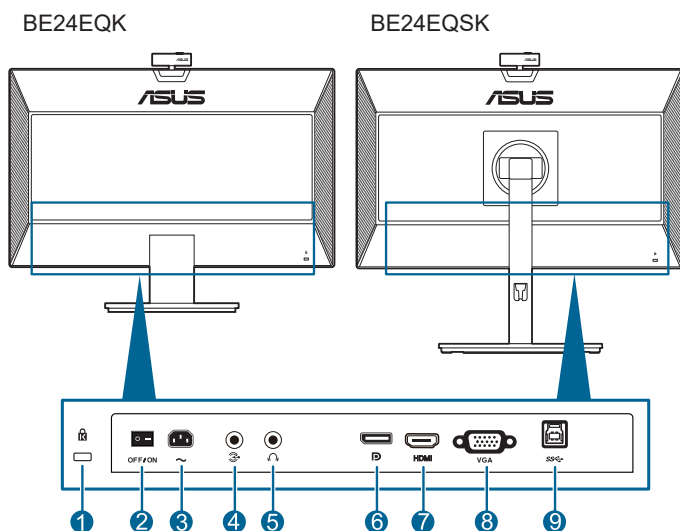
1.  Buton de pornire/indicator de pornire
  - Pornește/oprește monitorul.
  - Descrierea culorilor indicatorului de pornire este prezentată în tabelul de mai jos.

Stare	Descriere
Alb	Pornit
Auriu	Mod așteptare
Oprit	Oprit

2.  Buton meniu:
  - Apăsați acest buton pentru a afișa meniul OSD, atunci când OSD este oprit.
  - Intră în meniul OSD.
  - Activează și dezactivează funcția Blocare taste, la o apăsare continuă de aproximativ 5 secunde.
3.  Buton ieșire:

- Apăsați acest buton pentru a afișa meniul OSD, atunci când OSD este oprit.
  - Ieșiți din meniul OSD.
4.  Buton Dezactivare microfon:
- Pentru a dezactiva sau a activa microfonul.
5.  Scurtătură **1**
- Apăsați acest buton pentru a afișa meniul OSD, atunci când OSD este oprit.
  - Implicit: Tasta rapidă Strălucire
  - Pentru a schimba funcția tastei rapide, accesați meniul Scurtătură > Scurtătură 1.
6.  Scurtătură **2**
- Apăsați acest buton pentru a afișa meniul OSD, atunci când OSD este oprit.
  - Implicit: Tasta rapidă Filtru Lumină Albastră
  - Pentru a schimba funcția tastei rapide, accesați meniul Scurtătură > Scurtătură 2.
7. Microfon
8. Capac obturator cameră web
9. Cameră web

## 1.3.2 Partea din spate



1. **Slot de blocare Kensington.**
2. **Comutator de alimentare.** Apăsăți comutatorul pentru a porni/opri alimentarea.
3. **Port AC-IN.** La acest port se conectează cablul de alimentare.
4. **Port intrare audio.** Acest port conectează sursa audio a PC-ului prin cablul audio.
5. **Mufă jack pentru căști.** Acest port este disponibil numai atunci când este conectat un cablu HDMI/DisplayPort.
6. **DisplayPort in.** Acest port este utilizat pentru conectarea unui dispozitiv compatibil cu DisplayPort.
7. **Port HDMI.** Acest port este utilizat pentru conectarea unui dispozitiv compatibil HDMI.
8. **Port VGA.** Acest port cu 15 pini este pentru conexiunea VGA a PC-ului.
9. **Port ascendent USB.** Acest port se utilizează pentru conexiunea cu un cablu ascendent USB. Conexiunea activează camera web încorporată pe monitor.

## 2.1 Asamblarea piciorului/bazei monitorului

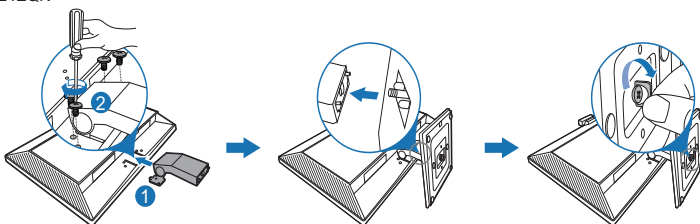
Pentru asamblarea bazei monitorului:

1. Așezați partea frontală a monitorului pe o masă.
2. Plasați balamaua brațului ansamblului suportului pe compartimentul său din partea din spate a monitorului (pentru anumite modele).
3. Atașați baza la picior, asigurându-vă că agățătoarea de pe picior pătrunde în canelura bazei.
4. Fixați baza pe picior cu ajutorul șurubului.



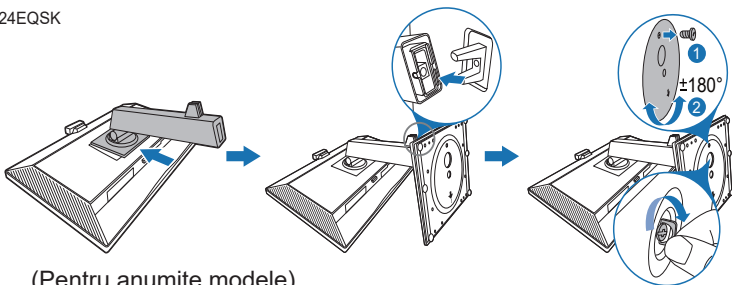
Vă recomandăm să acoperiți suprafața mesei cu un material moale pentru a preveni deteriorarea monitorului.

BE24EQK



(Pentru anumite modele)

BE24EQSK



(Pentru anumite modele)



Pentru BE24EQK: Dimensiune șurub balama: M4 x 8 mm.

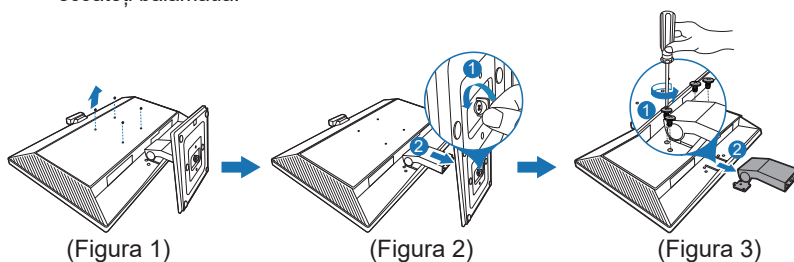
## 2.2 Demontarea piciorului/bazei (pentru montare pe perete VESA)

Piciorul/Baza demontabil(ă) a(l) acestui monitor este proiectat(ă) special pentru montarea pe perete VESA.

Pentru demontarea piciorului/bazei:

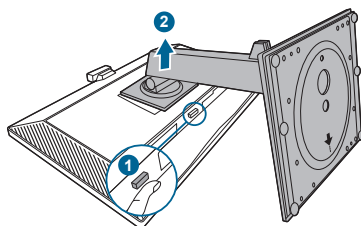
### BE24EQK

1. Puneți partea frontală a monitorului cu fața în jos pe o masă.
2. Îndepărtați cauciucul din orificiile celor patru șuruburi. (Figura 1)
3. Îndepărtați baza (Figura 2).
4. Utilizați o șurubelniță pentru a scoate șurubul din balama (Figura 3), apoi scoateți balamaua.



### BE24EQSK

1. Așezați partea frontală a monitorului pe o masă.
2. Apăsați butonul de eliberare, apoi demontați piciorul/baza de pe monitor.



Vă recomandăm să acoperiți suprafața mesei cu un material moale pentru a preveni deteriorarea monitorului.

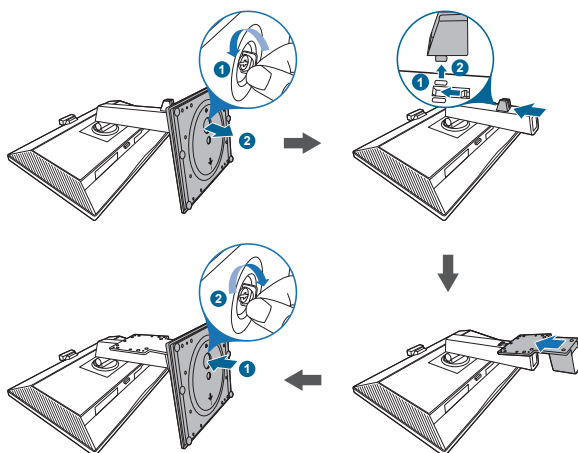


- Kitul de montare pe perete VESA (100 x 100 mm) este achiziționat separat.
- Folosiți numai Suporturi pentru montaj pe perete din lista UL, cu o greutate/sarcină minimă de 22,7 kg (dimensiune șuruburi: M4 x 10 mm)

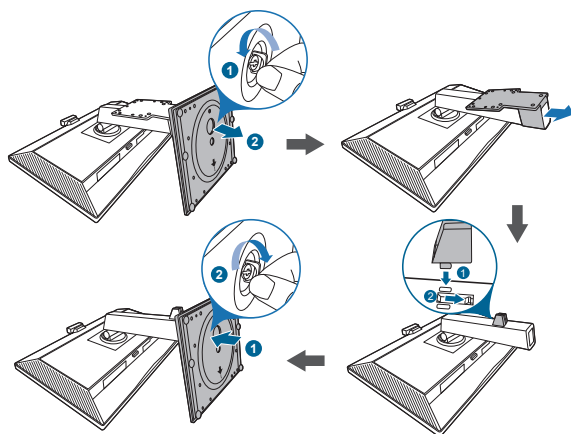


## 2.3 Montarea/Demontarea kitului MiniPC (BE24EQSK)

### Montarea kitului MiniPC



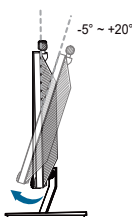
### Demontarea kitului MiniPC



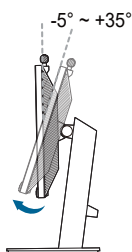
## 2.4 Reglarea monitorului

- Pentru o vizualizare optimă, vă recomandăm să priviți direct spre monitor și apoi să reglați monitorul la unghiul care vă este cel mai confortabil.
- Țineți suportul pentru a preveni căderea monitorului în timpul modificării unghiului.
- BE24EQK: Unghiul de ajustare recomandat este între +20° și -5°.
- BE24EQSK: Puteți regla unghiul monitorului între +35° și -5°, fiind permisă și o reglare de 180° a rotirii (scoțând șurubul opritor), spre stânga sau spre dreapta. De asemenea, puteți regla înălțimea monitorului cu +/- 130 mm.

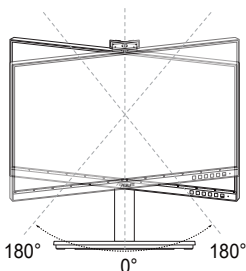
BE24EQK



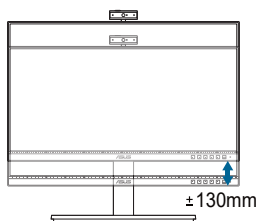
BE24EQSK



(Înclinare)



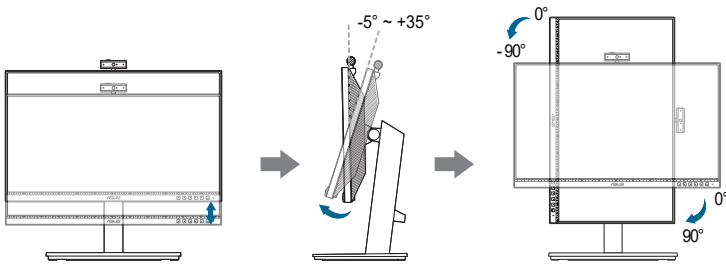
(Rotire)



(Reglare înălțime)

### Pivotarea monitorului (BE24EQSK)

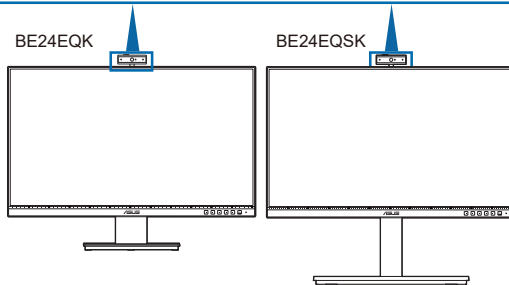
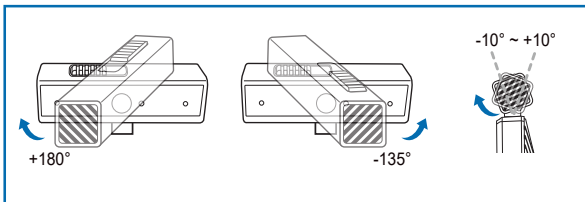
1. Ridicați monitorul în poziția cea mai înaltă.
2. Înclinați monitorul la unghiul maxim.
3. Pivotați monitorul în sensul acelor de ceasornic/invers avelor de ceasornic, la unghiul dorit.



Este normal ca monitorul să se clatine puțin atunci când reglați unghiul de vizualizare.

## 2.5 Reglarea camerei web

- Puteți regla înclinarea camerei web de la +10° la -10°.
- Camera web permite o ajustare a rotirii în sensul acelor de ceasornic de 180° și contrar acelor de ceasornic de 135°



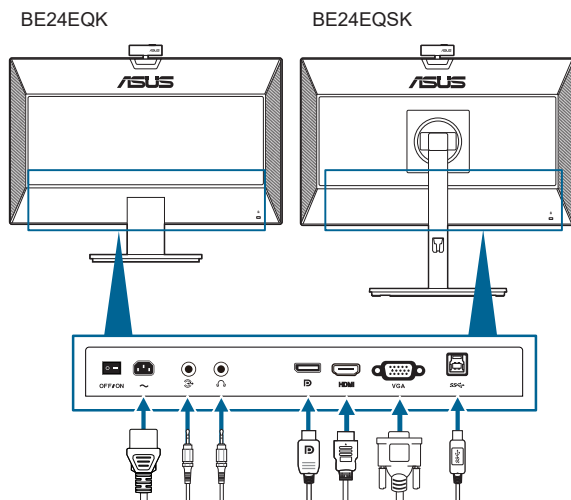
- Glisați capacul obturatorului camerei web în sus pentru a deschide și a închide lentila.



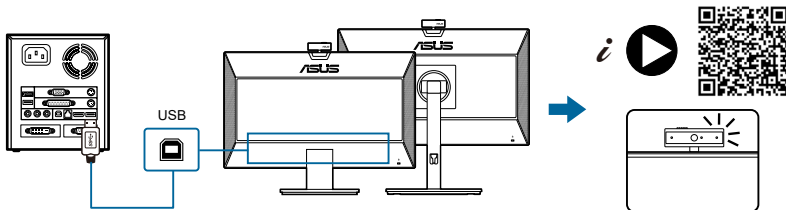
Îndepărtați folia de protecție de pe suprafața camerei web înainte de a o utiliza.

## 2.6 Conectarea cablurilor

Conectați cablurile respectând următoarele instrucțiuni:





- **Pentru conectarea cablului de alimentare:** Conectați un capăt al cablului de alimentare la portul de intrare AC al monitorului și celălalt la o priză.
- **Pentru conectarea cablului VGA/DisplayPort/HDMI:**
  - a. Conectați un capăt al cablului VGA/DisplayPort/HDMI la mufa VGA/DisplayPort/HDMI a monitorului.
  - b. Conectați celălalt capăt al cablului VGA/DisplayPort/HDMI la mufa VGA/DisplayPort/HDMI a computerului dumneavoastră.
  - c. Strângeți cele două șuruburi, pentru a fixa conectorul VGA.
- **Pentru conectarea cablului audio:** Conectați un capăt al cablului audio la mufa de intrare audio a monitorului, iar celălalt capăt la mufa de ieșire audio a computerului.
- **Pentru utilizarea căștilor:** conectați mufa căștilor la mufa jack pentru căști a monitorului atunci când este utilizat un semnal HDMI/DisplayPort.
- **Pentru a folosi portul USB 2.0:** Luați un cablu USB 2.0 furnizat și conectați capătul mai mic (tip B) al cablului ascendent USB la portul ascendent USB 2.0 al monitorului, iar capătul mai mare (tip A) la portul USB al computerului. Asigurați-vă că ați instalat cea mai recentă versiune a sistemului de operare Windows 7/Windows 8.1/Windows 10. Acest lucru va activa funcționarea camerei web încorporate a monitorului.



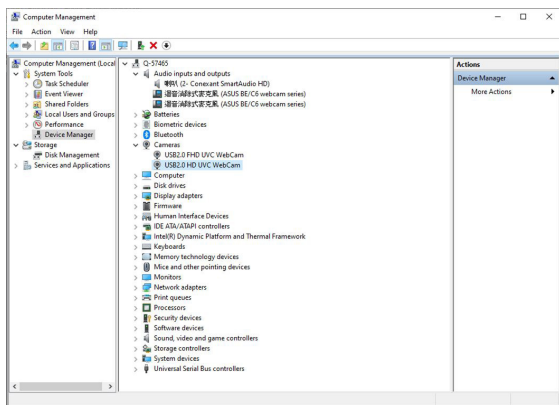
Când aceste cabluri sunt conectate, puteți selecta semnalul dorit de la elementul Selectare introducere din meniul OSD.

## 2.7 Pornirea monitorului

Apăsați butonul de pornire . Consultați paginile 1-2 pentru locația butonului de pornire. Indicatorul de pornire  se va aprinde cu o lumină de culoare albă, arătând că monitorul este PORNIT.

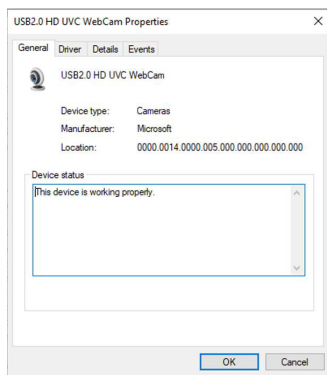
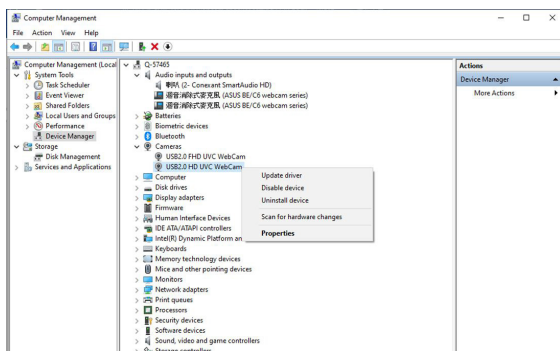
## 2.8 Configurarea camerei web a monitorului ca setare implicită

Când utilizați un notebook cu cameră web încorporată pentru a conecta acest monitor, puteți găsi camera web încorporată pentru notebook și camera web a monitorului în interfața managerului de dispozitive. În mod normal, acestea sunt activate, iar setarea implicită este utilizarea camerei web încorporate a notebook-ului.

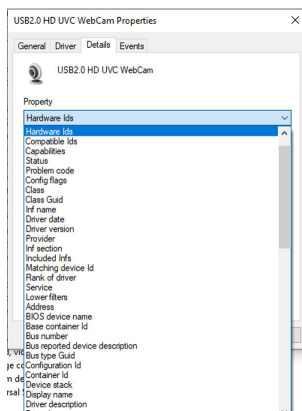


Dacă doriți să configurați camera web a monitorului ca setare implicită, trebuie să dezactivați camera web încorporată pentru notebook. Pentru a identifica camera web încorporată pentru notebook și a o dezactiva, urmați instrucțiunile de mai jos:

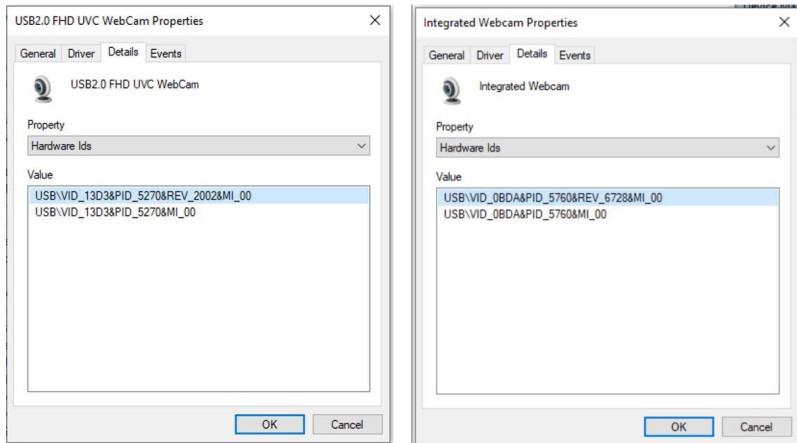
Faceți clic dreapta pe **USB2.0 HD UVC WebCam** și faceți clic pe **Proprietăți** pentru a deschide **USB2.0 HD UVC WebCam**.



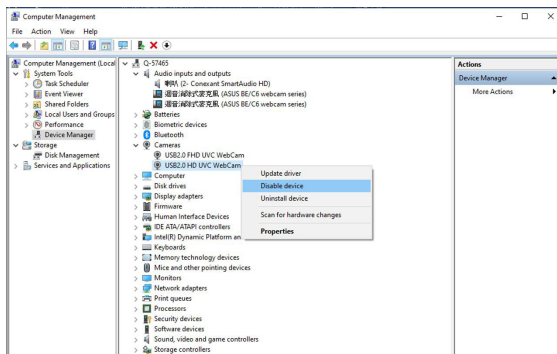
Faceți clic pe **Detalii > Proprietate** și selectați **Hardware Ids (ID-uri hardware)**.



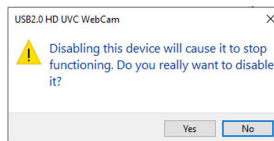
Pentru **camere web din seria BE/C6**, ID-urile hardware ale camerei web a monitorului vor apărea după cum urmează:



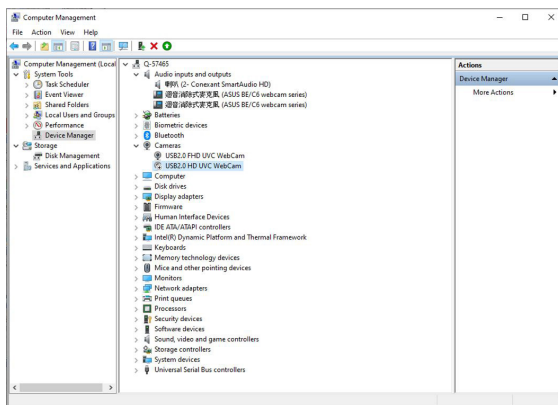
Faceți clic dreapta pe **camera web notebook** cu ID-uri hardware diferite față de cele ale **camerei web seria BE/C6** a monitorului, apoi faceți clic pe **Dezactivare**.



Se afișează următorul mesaj:



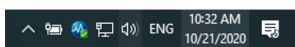
Faceți clic pe **Da**. Camera web a notebook-ului este acum dezactivată, iar camera web a monitorului va fi utilizată în mod implicit. Reporniți notebook-ul.



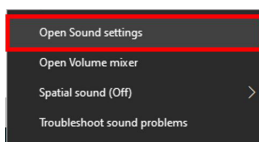
## 2.9 Configurarea difuzoarelor monitorului ca setare implicită

Când sunt conectate mai multe difuzoare la computer, dacă doriți să configurați difuzoarele monitorului ca setare implicită, urmați instrucțiunile de mai jos:

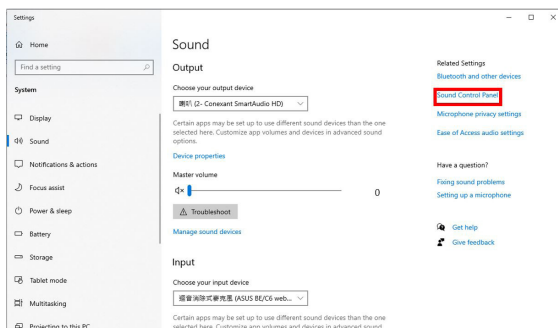
Faceți clic dreapta pe **Volu**m din zona de notificare a barei de activități Windows.



Faceți clic pe **Deschidere setări sunet**, accesați interfața de configurare **Sunet**.

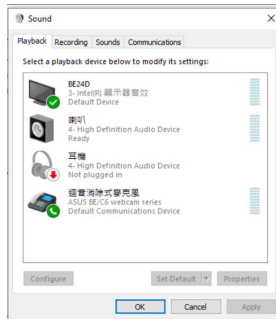


Accesați interfața de configurare **Sunet**, apoi selectați **Panou de control sunet**.





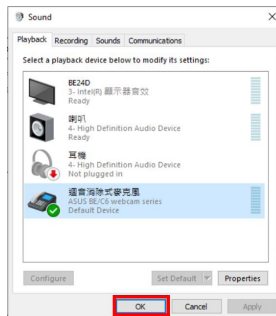
Dacă sunt conectate cablul USB și cablul HDMI sau DP de la monitor la computer,



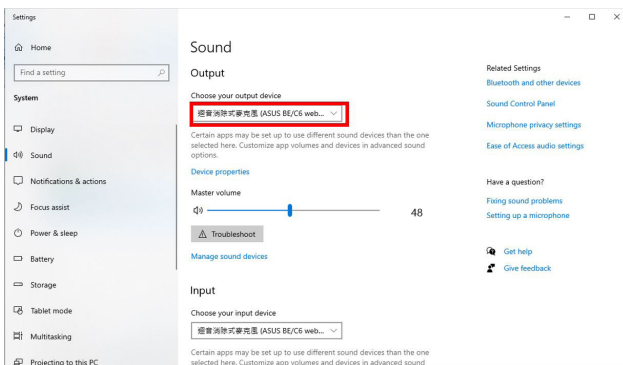
Faceți clic pe **setare camera web ASUS seria BE/C6 ca implicită**, difuzoarele monitorului vor fi utilizate în mod implicit.



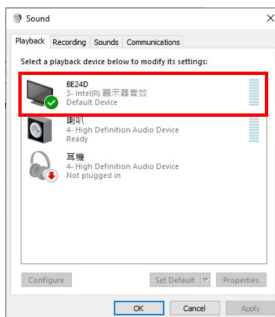
Faceți clic pe **OK** pentru a ieși din setarea Sunet.



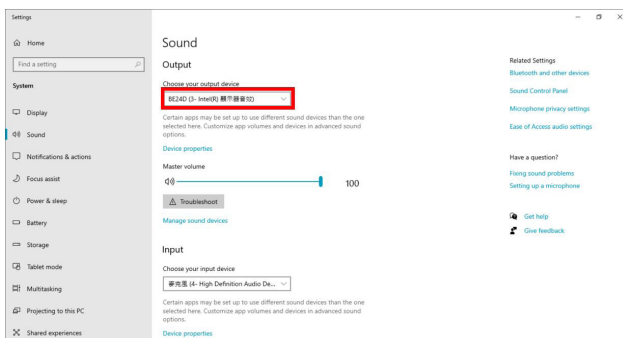
Setarea **Sunset** setează **camera web seria BE/C6** ca implicită.



Dacă numai cablul HDMI sau DP sunt conectate de la monitor la computer, bifați **Setare monitor ASUS BE/C6 ca implicit**, difuzorul monitorului va fi folosit în mod implicit.












Setarea **Sunet setează ASUS BE/C6 ca implicit**.



## 3.1 Meniu OSD (On-Screen Display)

### 3.1.1 Mod de reconfigurare



1. Apăsați orice buton (cu excepția butonului de pornire) pentru a afișa meniul OSD.
2. Apăsați  butonul Meniu pentru a activa meniul OSD.
3. Apăsați butoanele conform indicațiilor de pe ecran, pentru a naviga printre funcții. Selectați funcția dorită și apăsați  pentru a o activa. În cazul în care funcția selectată are un submeniu, apăsați  și  din nou, pentru a naviga printre funcțiile submeniuului. Selectați funcția dorită din submeniu și apăsați  pentru a o activa.
4. Apăsați  și  pentru a modifica setările funcției selectate.
5. Pentru a ieși și salva meniul OSD, apăsați  sau  în mod repetat, până când meniul OSD dispare. Pentru reglarea altor funcții, repetați pașii 1-4.

## 3.1.2 Prezentarea funcției OSD

### 1. Splendid

Această funcție conține 7~8 sub-funcții pe care le puteți selecta pentru preferințele dumneavoastră. Fiecare mod are opțiunea Resetare, permițându-vă să păstrați setarea sau să reveniți la modul presetat.



- **Mod peisaj:** Alegerea ideală pentru afișarea imaginilor cu peisaje, cu ajutorul tehnologiei de îmbunătățire video SplendidPlus.
- **Mod standard:** Alegerea ideală pentru editarea documentelor, cu ajutorul tehnologiei de îmbunătățire video SplendidPlus.



---

Modul Standard îndeplinește cerințele Energy Star®.

---

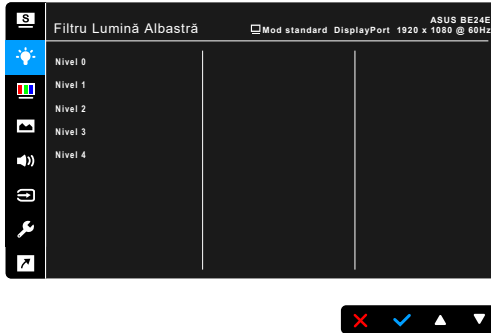
- **Mod teatru:** Alegerea ideală pentru filme, cu ajutorul tehnologiei de îmbunătățire video SplendidPlus.
- **Mod joc:** Alegerea ideală pentru jocuri, cu ajutorul tehnologiei de îmbunătățire video SplendidPlus.
- **Mod nocturn:** Alegerea ideală pentru scenele mai întunecate din filme sau jocuri, cu ajutorul tehnologiei de îmbunătățire video SplendidPlus.
- **Mod sRGB:** Alegerea ideală pentru vizualizarea de fotografii și elemente grafice de pe PC.
- **Mod Citire:** Aceasta este alegerea ideală pentru cititul cărților.
- **Mod Întunecat:** Aceasta este alegerea ideală pentru un mediu cu lumină ambientală slabă.



- În Modul standard, următoarele funcții nu pot fi configurate de către utilizator: Saturație, Ton strat, Claritate, ASCR.
  - În Modul sRGB, următoarele funcții nu pot fi configurate de către utilizator: Strălucire, Contrast, Saturație, Culoare temperatură, Ton strat, Claritate, ASCR.
  - În Modul Citire, următoarele funcții nu pot fi configurate de către utilizator: Contrast, Saturație, Culoare temperatură, Ton strat, ASCR.
-

## 2. Filtru Lumină Albastră

În această funcție puteți regla nivelul filtrului de lumină albastră.



- **Nivel 0:** Nicio schimbare.
- **Nivel 1~4:** Cu cât nivelul este mai mare, cu atât este dispersată mai puțină lumină albastră. Atunci când Filtrul Lumină Albastră este activat, setările implicite pentru Modul standard vor fi importate în mod automat. Între Nivelul 1 și Nivelul 3, funcția Strălucire poate fi configurată de către utilizator. Nivelul 4 este setarea optimizată. Aceasta respectă Certificarea TUV pentru emisia de lumină albastră. Funcția de Strălucire nu poate fi configurată de către utilizator.

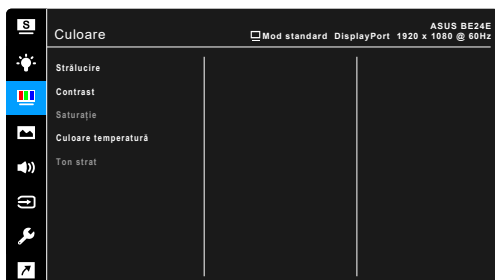


Consultați recomandările de mai jos, pentru a atenua stresul asupra ochilor:

- Dacă se lucrează ore îndelungate, se recomandă ca utilizatorii să-și mai mute privirea de la ecran o anumită perioadă de timp. După aproximativ 1 oră de lucru continuu la computer, se recomandă să fie luate scurte pauze (cel puțin 5 minute). Pauzele scurte și frecvente sunt mai eficiente decât o singură pauză mai lungă.
- Pentru a reduce la minimum stresul asupra ochilor și uscăciunea ochilor, utilizatorii trebuie să-și odihnească periodic ochii, focalizând asupra unor obiecte aflate la distanță mare.
- Exercițiile pentru ochi pot ajuta la reducerea stresului asupra ochilor. Repetați des aceste exerciții. Dacă stresul asupra ochilor continuă, vă rugăm să consultați un medic. Exerciții pentru ochi: (1) Priviți în sus și în jos în mod repetat (2) Rotiți încet ochii (3) Deplasați ochii pe diagonală.
- Lumina albastră de energie înaltă poate conduce la stres asupra ochilor și la apariția AMD (Degenerare maculară legată de vârstă). Filtrul de lumină albastră reduce 70% (max.) din lumina albastră dăunătoare, pentru a evita apariția CVS (Sindromul privitului la computer).

### 3. Culoare

Setați culoarea dorită din acest meniu.



- **Strălucire:** Intervalul reglabil este între 0 și 100.
- **Contrast:** Intervalul reglabil este între 0 și 100.
- **Saturație:** Intervalul reglabil este între 0 și 100.
- **Culoare temperatură:** Conține 4 moduri, și anume Rece, Normal, Cald și Mod utilizator.
- **Ton strat:** conține trei moduri de culoare, și anume Roșiatic, Natural și Gălbui.

### 4. Imagine

Configurați setările imaginii din acest meniu.



- **Claritate:** Intervalul reglabil este între 0 și 100.
- **Trace Free:** Reglează timpul de răspuns al monitorului.
- **Control aspect:** Reglează raportul de aspect la plin, 4:3, 1:1 (opțional) sau OverScan (opțional).



---

4:3 este disponibil doar când sursa de intrare este în formatul 4:3.  
OverScan este disponibil doar pentru sursa de intrare HDMI.

---

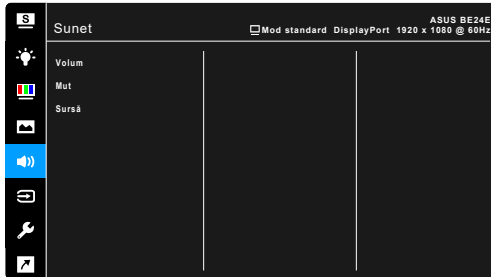
- **VividPixel:** Intensifică conturul imaginii afișate și generează pe ecran imagini de înaltă calitate.
- **ASCR:** Activează/Dezactivează funcția ASCR (ASUS Smart Contrast Ratio).
- **Poziție (disponibilă doar pentru intrarea VGA):** Reglează poziția imaginii pe orizontală (Poziție-O) și pe verticală (Poziție-V). Intervalul reglabil este între 0 și 100.
- **Focalizare (disponibilă doar pentru intrarea VGA):** Reduce zgomotul în liniile orizontale și în cele verticale ale imaginii, reglând separat Faza și Ceasul. Intervalul reglabil este între 0 și 100.



- Faza reglează faza semnalului ceasului pixelului. Dacă reglajul fazei este greșit, ecranul va afișa anomalii pe orizontală.
  - Ceasul (frecvența pixelului) controlează numărul pixelilor scanați la un singur baleiaj pe orizontală. Dacă frecvența este incorectă, ecranul va afișa dungi verticale, iar imaginea nu va fi proporțională.
- 
- **AUTO reglare:** Reglează automat imaginea la valorile optime pentru poziție, ceas și fază (doar pentru modul VGA).

## 5. Sunet

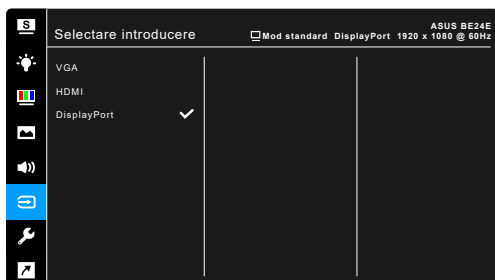
Puteți regla Volumul, selecta funcția Mut și Sursă din acest meniu.



- **Volum:** intervalul reglabil este între 0 și 100.
- **Mut:** activează sau dezactivează sunetul monitorului.
- **Sursă:** decide sursa din care vine sunetul monitorului.

## 6. Selectare introducere

În această funcție vă puteți selecta sursa de intrare dorită.

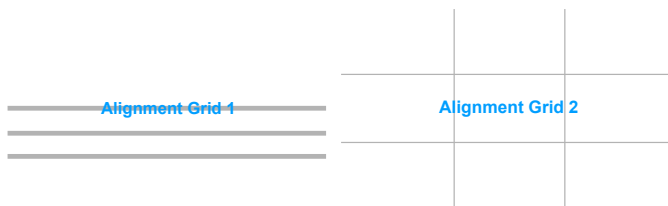


## 7. Configurare sistem

Vă permite să configurați sistemul.

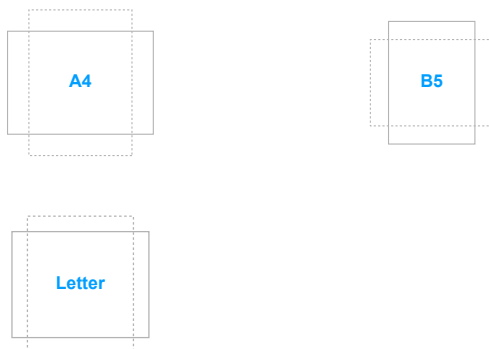


- **Splendid Demo Mode:** Împarte ecranul în două, pentru compararea modurilor Splendid. (doar Modul peisaj)
- **QuickFit:** Puteți obține o previzualizare a documentului sau a dispunerii fotografiei direct pe ecran, fără a tipări copii de test.
  - \* Model grilă: Permite designerilor și utilizatorilor să organizeze conținutul și aspectul pe o pagină și să obțină un aspect și un stil consistente.





- \* Dimensiune hârtie: Puteți vizualiza documentele la dimensiune reală pe ecran.



- \* Fotografie: Diversele dimensiuni de fotografii reale afișate în funcția Potrivire rapidă oferă fotografiilor și altor utilizatori posibilitatea de a vizualiza și a edita cu exactitate fotografiile la dimensiune reală pe ecran.

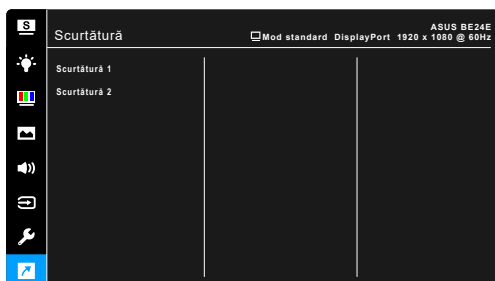


- **ECO Mode:** reduce consumul de energie.
- **Webcam:** pentru a activa sau a dezactiva funcționarea camerei web.
- **Configurare OSD:**
  - \* Reglează pauză OSD între 10 și 120 de secunde.
  - \* Activează sau dezactivează funcția DDC/CI.
  - \* Reglează fundalul OSD de la opac la transparent.
- **Limbă:** Pentru fiecare selecție există 21 de limbi, inclusiv engleză, franceză, germană, italiană, spaniolă, olandeză, portugheză, rusă, cehă, croată, poloneză, română, maghiară, turcă, chineză simplificată, chineză tradițională, japoneză, coreeană, thailandeză, indoneziană, persană.
- **Blocare taste:** Pentru dezactivarea tuturor tastelor pentru funcții. Apăsăți al doilea buton din dreapta, mai mult de cinci secunde, pentru a anula funcția blocării tastelor.
- **Informații:** Afișează informațiile despre monitor.
- **Indicator alimentare:** Pornește/Oprește indicatorul LED al alimentării.

- **Bloc. cu tasta de alim.:** Activează sau dezactivează tasta de alimentare.
- **Detectare auto. sursă:** Activează sau dezactivează funcția de detectare automată a sursei.
- **Resetare totală:** „Da” vă permite să restabiliți setările implicite.

## 8. Scurtătură

Definește funcțiile pentru butoanele Scurtătură 1 și 2.



- **Scurtătură 1/scurtătură 2:** Selectează o funcție pentru butoanele Scurtătură 1 și 2.




---

Când o anumită funcție este selectată sau activată, iar tasta scurtăturii e posibil să nu o poată suporta. Opțiuni de funcții disponibile pentru scurtătură: Filtru Lumină Albastră, Splendid, Strălucire, AUTO reglare, Contrast, Culoare temperatură, Volum, Selectare introducere.

---

## 3.2 Prezentare specificații

### BE24EQK

Tip panou	TFT LCD
Dimensiune panou	Ecran lat de 23,8" (16:9, 60,47 cm)
Rezoluție maximă	1920 x 1080
Dimensiune pixeli	0,2745 mm x 0,2745 mm
Strălucire (tipică)	300 cd/m <sup>2</sup>
Raport contrast (tipic)	1000:1
Raport contrast (max.)	100.000.000:1 (cu ASCR activat)
Unghi de vizualizare (O/V) CR>10	178°/178°
Culori afișaj	16,7 M
Timp de răspuns	≤ 5 ms (de la gri la gri)
Îmbunătățire video SplendidPlus	Da
Selecție SplendidPlus	8 moduri video presetate
AUTO reglare	Da
Selecție culoare temperatură	4 culori de temperatură
Intrare analogică	D-sub
Intrare digitală	DisplayPort v1.2, HDMI v1.4
Ieșire digitală	Fără
Mufă jack pentru căști	Da
Intrare audio	Da
Difuzor (încorporat)	2 W x 2 Stereo, RMS
Port USB 3.0	Upstream x 1
Culori	Negru
LED pornire	Alb (Pornit)/Auriu (În așteptare)
Înclinare	+20°~ -5°
Pivotare	Fără
Rotire	Fără
Reglare înălțime	Fără
Blocare Kensington	Da
Tensiune intrare c.a.	c.a.: 100~240 V
Consum energie	Pornit: < 15 W** (tip.), În așteptare: < 0,5 W (tip.), Oprit: 0 W (Oprire)
Temperatură (în timpul funcționării)	0°C~40°C
Temperatură (în modul oprit)	-20°C~+60°C
Dimensiuni (L x Î x A) fără suport	540 x 355 x 53 mm
Dimensiuni (L x Î x A) cu suport	540 x 426 x 195 mm, 610 x 432 x 169 mm (ambalaj)
Greutate (estimativă)	4,6 kg (Net); 3,9 kg (fără suport); 6,2 kg (Brut)

<b>Mai multe limbi</b>	21 de limbi (engleză, franceză, germană, italiană, spaniolă, olandeză, portugheză, rusă, cehă, croată, poloneză, română, maghiară, turcă, chineză simplificată, chineză tradițională, japoneză, coreeană, thailandeză, indoneziană, persană)
<b>Accesorii</b>	Ghid de pornire rapidă, certificat de garanție, cablu de alimentare, cablu HDMI (opțional), cablu DisplayPort (opțional), cablu VGA (opțional), cablu USB-B la USB-A (opțional), cablu audio (opțional), șurubelniță în formă de L (opțional), 4 șuruburi (opțional)
<b>Conformitate și standarde</b>	UL/cUL, FCC, ICES-3, EPEAT (Bronze), CB, CE, ErP, WEEE, ISO 9241-307, UkrSEPRO, CU, CCC, CEL, BSMI, RCM, MEPS, VCCI, PSE, PC Recycle, J-MOSS, KC, KCC, e-Standby, Energy Star®, TCO, RoHs, Windows 7/8.1/10 WHQL, Flicker Free, Nivel scăzut al luminii albastre, NFPA99

\*Specificații pot fi schimbate fără notificare.

\*\*Măsurând strălucirea de 200 niți a unui ecran, fără conexiune audio/USB/Cititor card.

## BE24EQSK

<b>Tip panou</b>	TFT LCD
<b>Dimensiune panou</b>	Ecran lat de 23,8" (16:9, 60,47 cm)
<b>Rezoluție maximă</b>	1920 x 1080
<b>Dimensiune pixeli</b>	0,2745 mm x 0,2745 mm
<b>Strălucire (tipică)</b>	300 cd/m <sup>2</sup>
<b>Raport contrast (tipic)</b>	1000:1
<b>Raport contrast (max.)</b>	100.000.000:1 (cu ASCR activat)
<b>Unghi de vizualizare (O/V) CR&gt;10</b>	178°/178°
<b>Culori afișaj</b>	16,7 M
<b>Timp de răspuns</b>	≤ 5 ms (de la gri la gri)
<b>Îmbunătățire video SplendidPlus</b>	Da
<b>Selecție SplendidPlus</b>	8 moduri video presetate
<b>AUTO reglare</b>	Da
<b>Selecție culoare temperatură</b>	4 culori de temperatură
<b>Intrare analogică</b>	D-sub
<b>Intrare digitală</b>	DisplayPort v1.2, HDMI v1.4
<b>leșire digitală</b>	Fără
<b>Mufă jack pentru căști</b>	Da
<b>Intrare audio</b>	Da
<b>Difuzor (încorporat)</b>	2 W x 2 Stereo, RMS
<b>Port USB 3.0</b>	Upstream x 1,
<b>Culori</b>	Negru
<b>LED pornire</b>	Alb (Pornit)/Auriu (În așteptare)
<b>Înclinare</b>	+35° ~ -5°
<b>Pivotare</b>	+90° ~ -90°

<b>Rotire</b>	+180°~ -180°
<b>Reglare înălțime</b>	130 mm
<b>Blocare Kensington</b>	Da
<b>Tensiune intrare c.a.</b>	c.a.: 100~240 V
<b>Consum energie</b>	Pornit: < 15 W** (tip.), În așteptare: < 0,5 W (tip.), Oprit: 0 W (Oprire)
<b>Temperatură (în timpul funcționării)</b>	0°C~40°C
<b>Temperatură (în modul oprit)</b>	-20°C~+60°C
<b>Dimensiuni (L x Î x A) fără suport</b>	540 x 355 x 53 mm
<b>Dimensiuni (L x Î x A) cu suport</b>	540 x 498 x 211 mm (maximum), 540 x 368 x 211 mm (minimum), 746 x 440 x 170 mm (ambalaj)
<b>Greutate (estimativă)</b>	5,6 kg (Net); 3,7 kg (fără suport); 7,9 kg (Brut)
<b>Mai multe limbi</b>	21 de limbi (engleză, franceză, germană, italiană, spaniolă, olandeză, portugheză, rusă, cehă, croată, poloneză, română, maghiară, turcă, chineză simplificată, chineză tradițională, japoneză, coreeană, thailandeză, indoneziană, persană)
<b>Accesorii</b>	Ghid de pornire rapidă, certificat de garanție, cablu de alimentare, cablu HDMI (opțional), cablu DisplayPort (opțional), cablu VGA (opțional), cablu USB-B la USB-A (opțional), cablu audio (opțional), kit miniPC (opțional)
<b>Conformitate și standarde</b>	UL/cUL, FCC, ICES-3, EPEAT (Bronze), CB, CE, ErP, WEEE, ISO 9241-307, UkrSEPRO, CU, CCC, CEL, BSMI, RCM, MEPS, VCCI, PSE, PC Recycle, J-MOSS, KC, KCC, e-Standby, Energy Star®, TCO, RoHs, Windows 7/8.1/10 WHQL, Flicker Free, Nivel scăzut al luminii albastre, NFPA99

\*Specificații pot fi schimbate fără notificare.

\*\*Măsurând strălucirea de 200 niți a unui ecran, fără conexiune audio/USB/Cititor card.

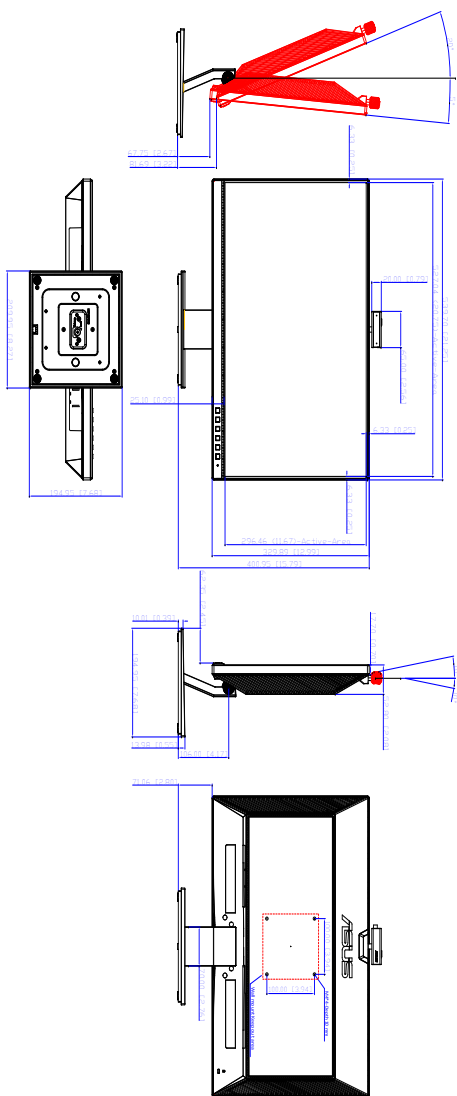
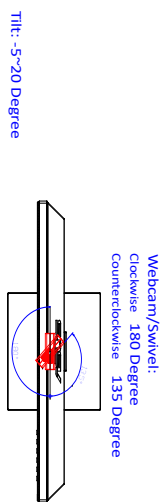
### 3.3 Dimensiuni contur

#### BE24EQK

#### ASUS C424EQK/BE24EQK Outline

#### Dimension

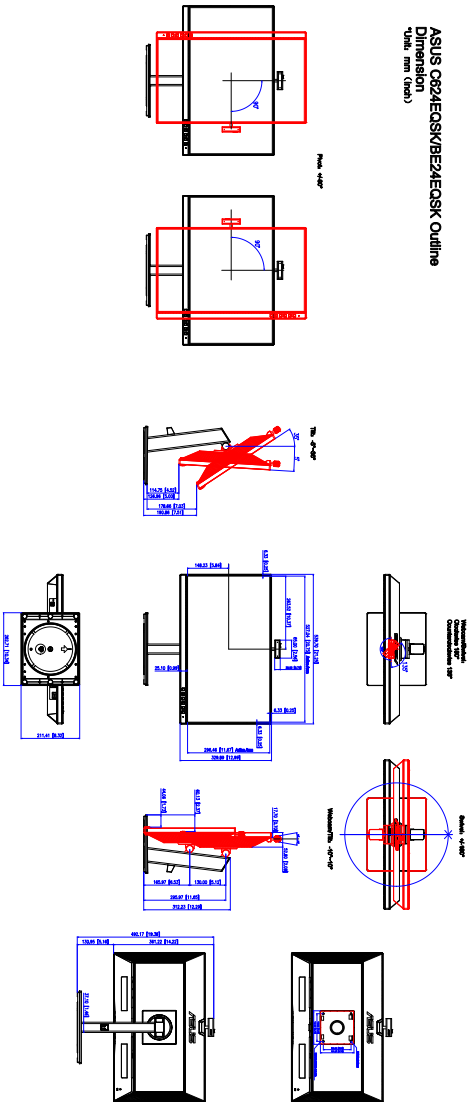
\* Unit: mm(inch)




Webcam/Tilt: -10~10 Degree

# BE24EQSK

## ASUS C624EQSW/BE24EQSK Outline Dimension (Unit: mm (inch))



## 3.4 Depanare (Întrebări frecvente)

Problemă	Soluție posibilă
LED-ul de pornire nu este PORNIT	<ul style="list-style-type: none"> <li>• Apăsăți butonul  pentru a verifica dacă monitorul este pe modul PORNIT.</li> <li>• Verificați dacă cablul de alimentare este conectat în mod corespunzător la monitor și la priza de alimentare.</li> <li>• Verificați dacă este PORNIT comutatorul de alimentare.</li> </ul>
LED-ul de pornire este auriu și ecranul nu afișează nicio imagine	<ul style="list-style-type: none"> <li>• Verificați dacă monitorul și computerul sunt pe modul PORNIT.</li> <li>• Asigurați-vă că cablul de semnal este conectat în mod corespunzător la monitor și la computer.</li> <li>• Verificați cablul de semnal și asigurați-vă că niciunul dintre pini nu este îndoit.</li> <li>• Conectați computerul la alt monitor disponibil pentru a verifica dacă computerul funcționează în mod corespunzător.</li> </ul>
Imaginea afișată este prea luminoasă sau prea întunecată	<ul style="list-style-type: none"> <li>• Reglați setările pentru Contrast sau Strălucire prin intermediul OSD.</li> </ul>
Imaginea afișată nu este centrată sau dimensionată corespunzător	<ul style="list-style-type: none"> <li>• Reglați setările pentru Poziția-O sau Poziția-V prin intermediul OSD.</li> </ul>
Imaginea afișată sacadează sau pe aceasta se observă un model de undă	<ul style="list-style-type: none"> <li>• Asigurați-vă că cablul de semnal este conectat în mod corespunzător la monitor și la computer.</li> <li>• Mutați dispozitivele electrice care pot cauza interferențe electrice.</li> </ul>
Imaginea afișată are defecte de culoare (albul nu arată alb)	<ul style="list-style-type: none"> <li>• Verificați cablul de semnal și asigurați-vă că niciunul dintre pini nu este îndoit.</li> <li>• Efectuați Resetarea totală prin intermediul OSD.</li> <li>• Reglați setările culorilor R/G/B sau selectați Culoare temperatură prin intermediul OSD.</li> </ul>
Imaginea de pe ecran este neclară sau deformată	<ul style="list-style-type: none"> <li>• Reglați setările pentru Fază și Ceas prin intermediul OSD.</li> </ul>



Nu există sunet sau este la un volum mic

- Verificați cablul HDMI/DisplayPort, pentru a vă asigura că este conectat în mod corespunzător la monitor și la computer.
- Reglați setările volumului atât pentru monitor, cât și pentru dispozitivul HDMI/DisplayPort.
- Asigurați-vă că driverul plăcii de sunet a computerului este instalat corespunzător și activat.

## 3.5 Moduri de operare suportate

Frecvență rezoluție	Frecvența pe orizontală (KHz)	Frecvența pe verticală (Hz)	Pixel (MHz)
640x480	31,47(N)	59,94(N)	25,18
640x480	35,00(N)	66,66(N)	30,24
640x480	37,87(N)	72,82(N)	31,5
640x480	37,5(N)	75,00(N)	31,5
720x400	31,47(N)	70,08(P)	28,32
800x600	35,16(P)	56,25(P)	36,00
800x600	37,88(P)	60,32(P)	40,00
800x600	48,08(P)	72,12(P)	50,00
800x600	46,86(P)	75,00(P)	49,50
832x624	49,72(P/N)	74,55(P/N)	57,28
1024x768	48,36(N)	60,00(N)	65,00
1024x768	56,476(N)	70,069(N)	75,00
1024x768	60,02(N)	75,00(N)	78,75
1152x864	67,5(P/N)	75,00(P/N)	108
1280x720	45,00(P)	60,00(N)	75,25
1280x768	47,78(P)	60,00(N)	79,5
1280x800	49,7(P)	60,00(N)	83,5
1280x960	60,00(P)	60,00(N)	108
1280x1024	63,98(P)	60,02(N)	108

1280x1024	79,98(P)	75,02(N)	135
1360x768	47,712(P)	59,79(P)	85,5
1366x768	47,712(P)	59,79(P)	85,5
1440x900	55,94(N)	59,89(P)	106,5
1600x1200	75,00(P)	60,00(P)	162
1680x1050	65,29(P)	60,00(P)	146,25
1920x1080	67,5(P)	60,00(P)	148,5

\* „P” și „N” reprezintă polaritatea „Pozitivă” și „Negativă” a semnalului H-sync/V-sync (intrare temporizare)

Când monitorul funcționează în modul video (adică nu afișează date), următoarele moduri de înaltă definiție vor fi suportate, pe lângă modul video cu definiție standard.

Preșet	Denumire temporizare	Format pixel	Frecvența pe orizontală (kHz)	Frecvența pe verticală (Hz)	Frecvență pixeli (MHz)	OSD Display
1	480p	720 x 480	31,469	60	27	480p-60Hz
2	720p60	1280 x 720	45	60	74,25	720p-60Hz
3	576p	720 x 576	31,25	50	27	576p-50Hz
4	720p50	1280 x 720	37,5	50	74,25	720p-50Hz
5	1080p60	1920 x 1080	67,5	60	148,5	1080p-60Hz
6	1080p50	1920 x 1080	56,25	50	148,5	1080p-50Hz